

兵庫県下市町財政の構造について

The structure of the cities finance in Hyogo prefecture

衣 笠 達 夫*
Tatsuo Kinugasa

1. はじめに

昭和48年のオイルショックはわが国の経済に大きな影響を与えた。それまでの高度成長は終わりをつけ、財政収支は大幅な赤字を出すようになった。国の財政は昭和51年度から特例国債を発行しはじめて以後、多額の国債収入に依存する体質となっている。地方財政においても多くの公共団体が財政難に落ち込んだ。そこで小論では兵庫県の市町財政全体を眺めつつ、住民にもっとも密着する公共経済主体である市町村の財政構造について分析を進める。

まず兵庫県下の市町財政の実態を昭和59年度の決算統計にもとづいてまとめると次のようになる。^[18]

第1に昭和59年度の歳入・歳出決算が過去20年間に於いて最低の伸び率を示すことである。^[注1]市町を総合した普通会計の歳入決算と歳出決算は対前年度伸び率がそれぞれ1.3%、1.0%であり、その内訳をみると神戸市がそれぞれ2.8%、3.1%、神戸市を除く20都市が0.1%と▲0.8%、70町が1.2%、1.6%となっている(表1)。^{[18][注2]}

表1 兵庫県市町の最近の決算規模の伸び率

(%)

| 年 度 | 55 | | 56 | | 57 | | 58 | | 59 | |
|-------------------|------|------|-----|-----|-------|-------|-------|-------|-----|-------|
| | 歳入 | 歳出 | 歳入 | 歳出 | 歳入 | 歳出 | 歳入 | 歳出 | 歳入 | 歳出 |
| 神戸市 | 12.0 | 13.5 | 4.1 | 4.8 | ▲ 0.9 | ▲ 1.0 | 1.7 | 0.7 | 2.8 | 3.1 |
| 神戸市を除く都市 (20市) | 12.2 | 12.8 | 4.1 | 4.8 | 5.0 | 5.3 | 2.5 | 2.2 | 0.1 | ▲ 0.8 |
| 町 (70町) | 10.4 | 10.4 | 6.7 | 7.1 | 0.1 | ▲ 0.1 | ▲ 0.1 | ▲ 0.4 | 1.2 | 1.6 |
| 県 計 | 12.1 | 12.7 | 4.5 | 5.1 | 2.0 | 2.0 | 1.5 | 1.2 | 1.3 | 1.0 |
| 神戸市を除く県計 | 11.8 | 12.2 | 4.8 | 5.3 | 3.8 | 3.9 | 1.9 | 1.6 | 0.4 | ▲ 0.2 |

(出典) とくにことわらない限り、兵庫県総務部地方課編「市町財政及び公共施設等の状況」各年度版によった(以下同じ)。

昭和62年4月3日原稿受理 *大阪産業大学 経済学部

本稿は、神戸大学経済経営研究所、地域経済研究会において発表した原稿に書き加えたものである。貴重なコメントをいただいた神戸大学小西助教授、桃山学院大学田平助教授、福山大学渡辺助教授、その他の方々に感謝します。

これは前年度（58年度）の歳出入決算の伸び率より一段と悪くなっているととも、昭和56年度以降の1桁伸び率の延長線上にあることを示している。これらは昭和50年代なかば以降の国家財政の節税合理化と国の財政が逼迫したために、地方財政へ負担転嫁が行われた結果、国家財政に多くを依存している兵庫県下の市町財政が、全国の市町村と同様に多大な影響を被ったためであろう。

第2に公債費比率の急速な上昇である。

地方債の元利償還金である公債費がどんどん膨張している現状は、すでに様々な報告があるが、兵庫県下の市町を見ると59年度では公債費比率が20%を越えるのは1町（津名郡一宮町）あり、20.7%を示している。さらに16%を越えるものは6市26町あり、この数は年々増加していることと、市部よりも郡部において高い公債費比率を持つものが多いことがわかる（表2）。

表2 兵庫県市町における公債費比率16%以上の市町数の推移

| | | (市町数) | | | | | |
|-----|-----|-------|----|----|----|----|----|
| 項目 | 年度 | 50 | 55 | 56 | 57 | 58 | 59 |
| | 都 市 | | 2 | 2 | 4 | 4 | 3 |
| 町 | | 3 | 9 | 11 | 17 | 25 | 27 |
| 県 計 | | 5 | 11 | 15 | 21 | 28 | 33 |

第3に公債費の増嵩の結果としての歳出決算額に占める義務的経費の比率の増大と、投資的経費の比率の減少である。

昭和50年度に義務的経費と投資的経費の比率が逆転して以来、両者の差は年々拡大傾向にある（表3）。

表3 兵庫県市町の義務的経費と投資的経費の歳出構成比の推移

| 項 目 | 年 度 | 50 | 51 | 52 | 53 | 54 | 55 | 56 | 57 | 58 | 59 |
|-------|---------|------|------|------|------|------|------|------|------|------|------|
| 義務的経費 | | 39.2 | 40.9 | 41.1 | 40.5 | 40.8 | 39.8 | 41.0 | 43.5 | 42.6 | 44.1 |
| | 人件費 | 23.9 | 23.9 | 23.1 | 22.3 | 22.0 | 21.2 | 21.4 | 22.3 | 22.0 | 22.8 |
| | 扶助費 | 9.0 | 9.9 | 10.0 | 10.1 | 10.3 | 9.9 | 10.2 | 10.8 | 9.4 | 9.7 |
| | 公債費 | 6.4 | 7.1 | 8.0 | 8.1 | 8.5 | 8.7 | 9.3 | 10.4 | 11.2 | 11.6 |
| 投資的経費 | | 36.5 | 33.6 | 33.6 | 34.7 | 33.5 | 33.5 | 31.9 | 28.6 | 28.6 | 26.4 |
| | 普通建設事業費 | 33.4 | 30.0 | 30.5 | 33.2 | 32.2 | 32.0 | 30.9 | 27.8 | 27.5 | 25.4 |
| | 災害復旧事業費 | 2.1 | 2.6 | 2.2 | 0.7 | 0.6 | 0.8 | 0.4 | 0.3 | 0.6 | 0.5 |
| | 失業対策事業費 | 1.0 | 1.0 | 0.9 | 0.8 | 0.7 | 0.7 | 0.6 | 0.5 | 0.5 | 0.5 |

またこれとともに経常収支比率に占める公債費充当分の急速な増加が指摘されるべきであろう。経常収支比率は周知のごとくこの比率が低ければ低いほど市町が独自の施策を展開できる余裕が広がるものである。この比率が公債費充当分によって圧迫されることは、家計において借金の返済のために可処分所得が圧迫されるのと似かよっている。

本稿は以上のようないくつかの前提をふまえて、兵庫県下各市町財政の総計を単位として過去十数年間の市町における財政構造の特徴を明らかにしようとするものである。^[注3]

以下、次節において昭和40年代前半から現在までの全国市町村財政と兵庫県市町財政との比較分析を行って、兵庫県市町財政の特徴を明らかにする。第3節においては昭和45年度以降現在に至るまでの時期を、前節で明らかにした特徴を用いて4期に分類してさらに詳細な分析を加える。第4節では第3節における分類が統計的にどの程度支持されるのかどうか、地方財政

構造の分析上しばしば用いられるいくつかの指標を用いて、多変量解析の一手法である判別分析を行う。第5節では解決すべき残された今後の問題点についてのべる。

2. 全国市町村財政との比較

(1) 歳入

歳入面では、兵庫県市町村財政は全国市町村財政に比較して地方税の構成比率が高く、この裏がえしとして地方交付税比率が低い。

またこれらに地方譲与税その他を加えた一般財源比率は全国市町村財政より低い。特定財源においては国庫支出金比率はほぼ全国なみであるが、地方債比率は全国より高い（表4、表5）。

これらから推察されることは何か。

第1に自主財源の中心である地方税の歳入構成比が高いことは、兵庫県下の経済情勢・経済活動が全国水準に比較して活発に展開されているということである。市町村財政にとってみれば長い間30%で推移してきた地方税構成比率が近年40%に近づこうとしていることは何よりも心強い点であろう。もっともこの地方税の伸びについては県民所得の伸びとの比較をなおざりにできないが、この検討は次節にゆずることとする。

第2に、第1の理由の裏がえしとして当然のことながら、財政調整機能を果たすべき地方交付税交付金が、全国市町村水準よりも下まわることになる。全国の行政水準を平均化するという交付税の機能から見て理解しうることであるが、問題はこれらを総合した一般財源の構成比率が兵庫県市町村財政は全国水準より常に低下している点にある。地方譲与金その他の一般財源に繰り入れられるべき各種の交付金の構成比が、全国と同じように2%強で変化している点を考えれば、地方交付税の構成比率がそのまま一般財源の構成比率を押し下げていると考えられる。以前、美濃部知事のもとでの東京都が主張した地方交付税の配分上の問題^[16]と同じことが兵庫県下の市町村においても生じていることがうかがえる。^[注4]

第3に、特定財源における地方債構成比率が全国に比較して高い点である。これは第2に指摘した地方交付税交付金が全国水準に比較して低すぎることに密接な関係があると思われる。

（地方税比率が高いことから交付税比率が全国水準より低いのは当然であるが、低すぎる点に問題があるという趣旨である。）いいかえると兵庫県市町村財政に関する限り、地方債構成比率は、地方税比率の全国水準より大きい部分を補って余りある地方交付税比率の大きな負の部分（妙な表現であるが）を補充する形で、動いているのではないだろうか。

いま、兵庫県市町村財政の地方税構成比率を A_1 、全国市町村のそれを A とし、以下、それぞれ地方交付税比率を B_1 、 B 、一般財源比率を C_1 、 C 、地方債比率を D_1 、 D とすると、

$$\begin{cases} A_1 + B_1 + \Delta_1 = C_1 \\ A + B + \Delta = C \end{cases}$$

と表わすことができる。ただし Δ_1 、 Δ は一般財源構成比率のうちの地方税、地方交付税を除いた残りの部分である。

するといま仮説は、

$$\begin{cases} A_1 - A = \oplus \\ B_1 - B = \ominus \ominus \end{cases}$$

表 4 全国市町村の歳入決算額の構成

| 項目 | 年度 | 45 | 46 | 47 | 48 | 49 | 50 | 51 | 52 | 53 | 54 | 55 | 56 | 57 | 58 | 59 |
|-----------|-------|-----------|-----------|-----------|-----------|------------|------------|------------|------------|------------|------------|------------|------------|------------|------------|------------|
| 一般財源 | 地方税 | 32.7 | 31.7 | 30.3 | 30.4 | 31.1 | 30.1 | 30.7 | 30.9 | 30.0 | 30.5 | 31.8 | 33.0 | 34.7 | 37.0 | 38.6 |
| | 地方交付税 | 18.4 | 17.9 | 17.4 | 17.6 | 17.6 | 16.1 | 16.2 | 15.2 | 16.0 | 15.9 | 15.6 | 15.6 | 15.5 | 14.6 | 13.7 |
| | その他 | 1.8 | 1.6 | 2.0 | 1.8 | 1.9 | 2.0 | 2.2 | 2.2 | 2.0 | 2.3 | 2.1 | 2.1 | 2.0 | 2.2 | 2.1 |
| (%) | 小計 | 52.9 | 51.2 | 49.7 | 49.8 | 50.6 | 48.2 | 49.1 | 48.3 | 48.0 | 48.7 | 49.5 | 50.7 | 52.2 | 53.8 | 54.4 |
| 特定財源 (%) | 国庫支出金 | 11.7 | 11.8 | 13.0 | 13.1 | 13.6 | 14.8 | 15.1 | 15.5 | 15.9 | 15.7 | 15.5 | 15.0 | 14.5 | 13.0 | 12.4 |
| | 地方債 | 9.5 | 11.9 | 12.3 | 11.7 | 10.7 | 12.7 | 13.1 | 13.1 | 13.8 | 12.9 | 11.3 | 10.6 | 9.9 | 10.1 | 9.3 |
| その他 (%) | | 25.9 | 25.1 | 25.0 | 25.4 | 25.1 | 24.3 | 22.7 | 23.1 | 22.3 | 22.7 | 23.7 | 23.7 | 23.4 | 23.1 | 23.9 |
| 歳入合計(百万円) | | 4,535,219 | 5,599,266 | 7,037,487 | 8,862,120 | 11,543,696 | 12,890,391 | 14,819,359 | 17,182,037 | 19,986,130 | 22,179,034 | 24,366,831 | 26,088,736 | 27,149,570 | 27,651,889 | 28,373,438 |

(出典) 自治省「地方財政統計年報」各年度版より(以下同じ)。
 (注) 金額はすべて名目値であり、物価調整していない。(以下同じ)。

表5 兵庫県市町の歳入決算額の構成

| 項目 | 年度 | | | | | | | | | | | | | | | | | | | |
|-------------|---------|---------|---------|---------|---------|---------|---------|---------|---------|---------|---------|---------|-----------|-----------|-----------|-----------|-----------|-----------|-----------|---------|
| | 41 | 42 | 43 | 44 | 45 | 46 | 47 | 48 | 49 | 50 | 51 | 52 | 53 | 54 | 55 | 56 | 57 | 58 | 59 | |
| 金額 (百万円) | 一般財源 | 45,523 | 53,728 | 60,892 | 70,324 | 85,085 | 103,299 | 122,729 | 153,308 | 203,088 | 221,514 | 255,502 | 290,573 | 323,426 | 360,233 | 406,396 | 451,875 | 491,529 | 530,366 | 563,214 |
| | 地方交付税 | 8,065 | 10,626 | 14,104 | 19,760 | 27,770 | 31,107 | 37,305 | 49,553 | 64,096 | 65,111 | 78,316 | 84,632 | 111,084 | 121,615 | 133,879 | 138,805 | 139,538 | 135,185 | 126,698 |
| | その他 | 1,483 | 1,829 | 3,236 | 4,767 | 5,358 | 6,234 | 8,128 | 9,752 | 12,504 | 13,853 | 16,227 | 18,415 | 19,887 | 24,349 | 24,763 | 25,155 | 25,930 | 27,368 | 27,809 |
| | 小計 | 55,071 | 66,183 | 78,242 | 95,451 | 118,213 | 140,640 | 168,162 | 212,613 | 279,688 | 300,478 | 350,045 | 393,620 | 454,397 | 506,197 | 565,238 | 615,835 | 656,997 | 693,759 | 717,721 |
| | 特定財源 | 17,041 | 19,469 | 22,900 | 25,418 | 30,167 | 37,611 | 48,925 | 59,156 | 83,133 | 101,855 | 117,769 | 136,731 | 155,435 | 164,418 | 189,324 | 191,020 | 181,039 | 172,918 | 163,882 |
| 地方債 | 4,885 | 5,221 | 6,209 | 7,117 | 9,479 | 12,783 | 18,409 | 20,628 | 31,384 | 38,556 | 42,557 | 45,058 | 46,522 | 47,816 | 56,157 | 56,435 | 51,668 | 46,149 | 46,868 | |
| 小計 | 40,881 | 42,883 | 46,793 | 52,497 | 70,326 | 89,921 | 123,080 | 143,420 | 198,723 | 251,756 | 271,707 | 309,578 | 345,981 | 369,276 | 389,828 | 385,854 | 364,766 | 361,897 | 331,159 | |
| その他 | 30,663 | 36,172 | 46,120 | 54,676 | 55,400 | 68,508 | 87,490 | 111,216 | 131,193 | 148,529 | 151,665 | 176,360 | 205,713 | 233,794 | 288,166 | 297,557 | 303,137 | 289,118 | 313,409 | |
| 合計 | 126,625 | 145,238 | 171,155 | 202,624 | 243,939 | 299,069 | 378,732 | 467,249 | 609,604 | 700,763 | 773,357 | 879,558 | 1,006,091 | 1,109,267 | 1,243,232 | 1,299,246 | 1,324,900 | 1,344,774 | 1,362,289 | |
| 構成比 (%) | 一般財源 | 35.9 | 37.0 | 35.6 | 35.0 | 34.1 | 33.7 | 32.4 | 32.8 | 33.3 | 31.6 | 33.0 | 33.0 | 32.2 | 32.5 | 32.7 | 34.8 | 37.1 | 39.5 | 41.4 |
| | 地方交付税 | 6.5 | 7.3 | 8.2 | 9.8 | 11.1 | 10.2 | 9.8 | 10.6 | 10.5 | 9.3 | 10.1 | 9.6 | 11.0 | 10.9 | 10.8 | 10.7 | 10.5 | 10.1 | 9.3 |
| | その他 | 1.1 | 1.3 | 1.9 | 2.3 | 2.2 | 2.1 | 2.1 | 2.0 | 2.1 | 1.9 | 2.1 | 2.1 | 2.0 | 2.2 | 2.0 | 1.9 | 1.9 | 2.0 | 2.0 |
| | 小計 | 43.5 | 45.6 | 45.7 | 47.1 | 47.4 | 46.0 | 44.3 | 45.4 | 45.9 | 42.8 | 45.2 | 44.7 | 45.2 | 45.6 | 45.5 | 47.4 | 49.5 | 51.6 | 52.7 |
| | 特定財源 | 13.5 | 13.4 | 13.4 | 12.5 | 12.1 | 12.3 | 12.9 | 12.7 | 13.6 | 14.5 | 15.2 | 15.5 | 15.4 | 14.8 | 15.2 | 14.7 | 13.7 | 12.8 | 12.0 |
| 地方債 | 3.8 | 3.6 | 3.6 | 3.5 | 3.8 | 4.2 | 4.9 | 4.4 | 5.1 | 5.5 | 5.5 | 5.1 | 4.6 | 4.3 | 4.5 | 4.3 | 3.9 | 3.4 | 3.4 | |
| 小計 | 15.0 | 12.5 | 10.3 | 9.9 | 12.0 | 14.4 | 14.7 | 13.6 | 13.8 | 16.3 | 14.4 | 14.5 | 14.3 | 14.2 | 11.6 | 10.7 | 10.0 | 10.6 | 8.8 | |
| その他 | 32.3 | 29.5 | 27.3 | 25.9 | 29.9 | 31.2 | 32.5 | 30.7 | 32.5 | 35.9 | 37.5 | 35.1 | 34.3 | 33.3 | 31.3 | 29.7 | 27.6 | 26.8 | 24.2 | |
| 合計 | 24.2 | 24.9 | 27.0 | 27.0 | 22.7 | 22.8 | 23.2 | 23.9 | 21.6 | 21.3 | 19.7 | 20.2 | 20.5 | 21.1 | 23.2 | 22.9 | 22.9 | 21.6 | 23.1 | |
| 合計 | 100.0 | 100.0 | 100.0 | 100.0 | 100.0 | 100.0 | 100.0 | 100.0 | 100.0 | 100.0 | 100.0 | 100.0 | 100.0 | 100.0 | 100.0 | 100.0 | 100.0 | 100.0 | 100.0 | |

$$\begin{cases} \Delta_1 - \Delta = 0 \\ C_1 - C = \ominus \\ D_1 - D = \oplus \text{ (昭和59年度を除いて)} \end{cases}$$

で、さらに、

$$\begin{cases} D_1 - D = f(C_1 - C) & (1) \end{cases}$$

$$\begin{cases} \text{あるいは} \\ D_1 - D = f\{(A_1 - A) + (B_1 - B)\} & (2) \end{cases}$$

と表わすことができないかということである。(fは函数を意味する)

そこで(1)、(2)式の線型回帰分析を行うと次式が得られた。

$$(D_1 - D) = \blacktriangle 1.496 + \blacktriangle 0.7499 (C_1 - C) + 6.272 \text{ DUM59} \\ (\blacktriangle 5.768) (\blacktriangle 12.347) \quad (5.861)$$

$$\bar{R}^2 = 0.9154 \quad s = 0.5882 \quad d.w. = 2.758$$

$$(D_1 - D) = \blacktriangle 1.759 + \blacktriangle 0.8265 \{(A_1 - A) + (B_1 - B)\} + 6.222 \text{ DUM59} \\ (\blacktriangle 5.830) (\blacktriangle 11.308) \quad (5.241)$$

$$\bar{R}^2 = 0.9006 \quad s = 0.6375 \quad d.w. = 2.692$$

ここで、 \bar{R}^2 は自由度調整済決定係数、()はt値、sは誤差の標準偏差推定値、d.w.はダービン・ワトソン係数、式中のDUM59は地方債構成比率が兵庫県総務部地方課の強い指導によって、意図的に下げられた昭和59年度のダミーである。この結果から仮説がある程度支持されると思われる。これを見る限り地方債は、ともに普通建設事業費の財源となる国庫支出金の穴埋め的に増減するとされる一般的な解釈は、兵庫県市町財政に関する限り是正されなければならないのではないだろうか。⁽ⁱ⁾⁵

(2) 歳 出

次に歳出面では、兵庫県市町財政は全国市町村財政に比較して人件費構成比率と扶助費比率が1～2%ずつ低く、公債費比率は1～2%ずつ高くなっている。この結果、これらを総合した義務的経費比率は昭和52年度ごろまでは全国に比較して低かったのが、53年度以降は全国水準なみに上昇してきており、57年度以降は全国水準を上回っている。これを反映して普通建設事業費を中心とした投資的経費は、50年度ごろでは全国水準よりも高かったが、51年度以降全国水準以下となっている(表6、表7)。

これらから推察されることは何か。

第1に、人件費の構成比率が低いことは兵庫県下各市町の企業努力の成果であろう。もちろん地方公共団体の職員の給与水準が世間相場と比較してかなり低いことは、現場の職員の声として根強く残っており、自治省のラスパイレス指数論を持ってしても否定できない事実であるが、その議論は別として、義務的経費の中核をなす人件費の構成比率が全国水準より低い点は、やはり各市町の首長の努力の結果といえる。

第2に、扶助費の構成比率が全国に比べて若干低いことは、生活保護世帯が全国水準に比べて若干少ないという兵庫県の住民世帯構造の反映であろう(表8)。

第3に、全国水準より常に高い公債費構成比率の問題である。この公債費の歳出全体に占めるウエイトが50年度以降増加するために普通建設事業費を圧迫し、ひいては投資的経費全体を圧迫することになる。

表6 全国市町村の歳出決算額の構成

| 項目 | 年度 | | 45 | 46 | 47 | 48 | 49 | 50 | 51 | 52 | 53 | 54 | 55 | 56 | 57 | 58 | 59 |
|-----------|---------|-----------|-----------|-----------|-----------|------------|------------|------------|------------|------------|------------|------------|------------|------------|------------|------------|------|
| | 前 | 後 | | | | | | | | | | | | | | | |
| 義務的経費 | 人件費 | | 24.4 | 24.1 | 23.8 | 24.3 | 26.2 | 27.2 | 26.4 | 25.2 | 23.5 | 23.0 | 22.7 | 22.7 | 22.7 | 23.2 | 23.7 |
| | 扶助費 | | 6.6 | 6.5 | 7.9 | 8.9 | 9.2 | 10.3 | 10.9 | 10.8 | 10.8 | 10.8 | 10.6 | 10.8 | 11.1 | 9.4 | 9.5 |
| | 公債費 | | 4.7 | 4.7 | 4.8 | 4.6 | 4.5 | 5.2 | 5.8 | 6.2 | 6.5 | 6.9 | 7.4 | 8.1 | 8.8 | 9.7 | 10.2 |
| | 小計 | | 35.7 | 35.3 | 36.5 | 37.8 | 39.9 | 42.7 | 43.1 | 42.2 | 41.2 | 40.7 | 40.7 | 41.6 | 42.6 | 42.3 | 43.4 |
| | 普通建設事業費 | | 40.0 | 38.6 | 38.0 | 36.8 | 34.9 | 32.4 | 31.1 | 32.8 | 35.3 | 34.6 | 33.7 | 32.6 | 30.8 | 29.7 | 28.8 |
| 投資的経費 | 補助分 | | | | | | | | | | | | | | 15.1 | | 13.2 |
| | 単独分 | | | | | | | | | | | | | | 14.6 | | 14.8 |
| | その他 | | 2.8 | 2.6 | 3.1 | 2.3 | 2.3 | 2.2 | 2.5 | 2.1 | 1.5 | 1.4 | 1.5 | 1.6 | 1.9 | 1.6 | 1.2 |
| | 小計 | | 42.8 | 41.2 | 42.1 | 39.1 | 37.2 | 34.6 | 33.6 | 34.9 | 36.8 | 36.0 | 35.2 | 34.2 | 32.7 | 31.3 | 30.0 |
| | その他(%) | | 21.5 | 23.5 | 21.4 | 23.1 | 25.5 | 22.7 | 23.3 | 22.9 | 22.8 | 23.3 | 24.1 | 24.2 | 24.7 | 26.4 | 26.6 |
| 歳出合計(百万円) | | 4,384,980 | 5,423,503 | 6,768,282 | 8,477,492 | 11,168,010 | 12,590,721 | 14,372,591 | 16,706,014 | 19,405,350 | 21,481,773 | 23,684,581 | 25,424,133 | 26,422,211 | 26,852,158 | 27,610,368 | |

(出典) 自治省「地方財政統計年報」各年度版より

表 7 兵庫県市町の歳出決算額の構成

| 項目 | 年度 | | | | | | | | | | | | | | | | | | | |
|----|------------|---------|---------|---------|---------|---------|---------|---------|---------|---------|---------|---------|---------|-----------|-----------|-----------|-----------|-----------|-----------|---------|
| | 41 | 42 | 43 | 44 | 45 | 46 | 47 | 48 | 49 | 50 | 51 | 52 | 53 | 54 | 55 | 56 | 57 | 58 | 59 | |
| 金 | 人件費 | 30,633 | 35,394 | 39,937 | 45,914 | 55,911 | 65,989 | 79,438 | 100,978 | 143,080 | 166,885 | 183,533 | 200,234 | 218,149 | 236,663 | 256,939 | 273,651 | 290,314 | 290,266 | 304,151 |
| | 義務的経費 | 6,715 | 7,997 | 9,272 | 10,662 | 13,380 | 15,723 | 25,342 | 34,193 | 48,541 | 63,040 | 76,092 | 86,557 | 99,612 | 110,365 | 120,307 | 129,966 | 140,335 | 123,924 | 129,149 |
| | 公債 | 6,360 | 8,280 | 10,753 | 12,816 | 14,614 | 17,850 | 23,113 | 25,898 | 33,238 | 43,719 | 55,079 | 69,055 | 79,931 | 91,167 | 105,986 | 118,887 | 134,841 | 147,375 | 154,097 |
| | 小計 | 43,708 | 51,671 | 59,962 | 69,392 | 83,905 | 99,562 | 127,893 | 161,069 | 224,859 | 273,644 | 314,704 | 355,846 | 397,692 | 438,115 | 483,232 | 522,504 | 565,490 | 561,565 | 587,397 |
| | 普通建設事業費 | 44,996 | 46,954 | 64,115 | 77,570 | 98,331 | 122,638 | 144,058 | 169,944 | 210,870 | 233,189 | 230,473 | 264,815 | 326,693 | 346,739 | 388,853 | 394,010 | 361,464 | 362,683 | 338,994 |
| | 補助分 | | | | | | 58,171 | 67,769 | 80,565 | 110,048 | 116,547 | 121,113 | 141,776 | 179,411 | 179,592 | 205,089 | 206,108 | 171,803 | 183,057 | 150,013 |
| | 単独分 | | | | | | 60,829 | 71,168 | 84,268 | 94,459 | 110,992 | 103,558 | 114,750 | 138,065 | 157,808 | 172,299 | 175,456 | 177,730 | 167,833 | 176,290 |
| | その他(災害復旧費) | 6,597 | 6,909 | 6,061 | 5,600 | 6,303 | 8,361 | 10,311 | 10,931 | 16,954 | 22,200 | 27,245 | 27,154 | 14,984 | 14,195 | 17,968 | 12,846 | 11,382 | 13,559 | 12,989 |
| | 小計 | 51,593 | 53,863 | 70,176 | 83,170 | 104,634 | 130,999 | 154,369 | 180,875 | 227,824 | 255,389 | 257,718 | 291,969 | 341,677 | 360,934 | 406,821 | 406,856 | 372,846 | 376,242 | 351,983 |
| | その他(物作費等) | 28,302 | 35,814 | 35,570 | 43,881 | 55,400 | 68,508 | 84,477 | 111,686 | 146,144 | 170,193 | 196,263 | 220,190 | 242,918 | 277,493 | 323,608 | 346,544 | 363,087 | 379,768 | 392,001 |
| 合計 | 123,963 | 141,348 | 165,708 | 196,443 | 243,939 | 299,069 | 366,739 | 453,830 | 598,827 | 699,226 | 768,685 | 866,005 | 982,287 | 1,076,842 | 1,213,661 | 1,275,904 | 1,301,423 | 1,317,575 | 1,331,336 | |
| 構成 | 人件費 | 24.7 | 25.0 | 24.1 | 23.4 | 22.9 | 22.1 | 21.7 | 22.3 | 23.9 | 23.9 | 23.9 | 23.1 | 22.3 | 22.0 | 21.2 | 21.5 | 22.3 | 22.0 | 22.8 |
| | 義務的経費 | 5.4 | 5.6 | 5.6 | 5.4 | 5.5 | 5.3 | 6.9 | 7.5 | 8.1 | 9.0 | 9.9 | 10.0 | 10.1 | 10.3 | 9.9 | 8.0 | 10.8 | 9.4 | 9.7 |
| | 公債 | 5.1 | 5.9 | 6.5 | 6.5 | 6.0 | 6.0 | 6.3 | 5.7 | 5.6 | 6.3 | 7.2 | 8.0 | 8.1 | 8.5 | 8.7 | 9.3 | 10.4 | 11.2 | 11.4 |
| | 小計 | 29.8 | 36.5 | 36.2 | 35.3 | 34.4 | 33.4 | 34.9 | 35.5 | 37.6 | 39.2 | 41.0 | 41.1 | 40.5 | 40.8 | 39.8 | 41.0 | 43.5 | 42.6 | 43.9 |
| | 普通建設事業費 | 36.3 | 33.2 | 38.7 | 39.5 | 40.3 | 41.0 | 39.3 | 37.4 | 35.2 | 33.3 | 30.0 | 30.5 | 33.2 | 32.2 | 32.0 | 30.9 | 27.8 | 27.5 | 25.5 |
| | 補助分 | | | | | | 19.5 | 18.5 | 17.8 | 18.4 | 16.7 | 15.8 | 16.3 | 18.3 | 16.7 | 16.9 | 16.2 | 13.2 | 13.9 | 11.3 |
| | 単独分 | | | | | | 20.3 | 19.4 | 18.6 | 15.8 | 15.9 | 13.5 | 13.2 | 14.1 | 14.6 | 14.2 | 13.8 | 13.7 | 12.7 | 13.2 |
| | その他の経費 | 5.8 | 4.9 | 3.6 | 2.8 | 2.6 | 2.8 | 2.8 | 2.5 | 2.8 | 3.2 | 3.5 | 3.1 | 1.5 | 1.2 | 1.5 | 1.0 | 0.8 | 1.0 | 1.0 |
| | 小計 | 41.9 | 38.1 | 42.3 | 42.3 | 42.9 | 43.8 | 42.1 | 39.9 | 38.0 | 36.5 | 33.5 | 33.6 | 34.7 | 33.5 | 33.5 | 31.9 | 28.6 | 28.5 | 26.5 |
| | その他の | 22.9 | 25.4 | 21.5 | 22.4 | 26.3 | 23.7 | 23.0 | 24.6 | 24.4 | 24.3 | 25.5 | 25.3 | 24.8 | 25.7 | 26.7 | 27.1 | 27.9 | 28.9 | 29.6 |
| 合計 | 100.0 | 100.0 | 100.0 | 100.0 | 100.0 | 100.0 | 100.0 | 100.0 | 100.0 | 100.0 | 100.0 | 100.0 | 100.0 | 100.0 | 100.0 | 100.0 | 100.0 | 100.0 | 100.0 | |

すなわち兵庫県市町財政における公債費の歳出構成比率の増減率が全国水準よりも大きな伸びを示しているために、義務的経費と投資的経費の比率が50年度を境にして逆転するだけでなく、逆転したあとの両経費比率の乖離率が全国水準に比べて大きくなっている。

表8 生活保護の割合

| 項目 | | 年度 | | | |
|--------------------------------|-----|-------|-------|-------|-------|
| | | 45 | 50 | 55 | 59 |
| 人口1,000人当り、生活保護被保護実人数(月平均) | 兵庫県 | 8.96 | 10.07 | 10.85 | 11.37 |
| | 全国 | 12.96 | 12.05 | 12.19 | 12.22 |
| 普通世帯1,000世帯当り、生活保護被保護実世帯数(月平均) | 兵庫県 | 17.92 | 18.90 | 19.77 | 20.56 |
| | 全国 | 24.51 | 22.63 | 21.90 | 21.65 |

(出典) 昭和45、50、55年度は国勢調査による。
昭和59年度は『社会生活統計指標』総務庁統計局(昭和61年12月)による。

（この兵庫県市町財政における、50年度を境とした両経費構成比率の逆転については次節で検討する。）また、この公債費の歳出構成比率の上昇を中心とした義務的経費比率の上昇が、実質収支比率や経常収支比率を全国水準に比較して悪化させているといえよう（表9）。

3 財政運営の特徴による分類

兵庫県下の市町財政の状況を全国市町村のそれと比較検討することによって、その財政運営の特徴の一端を明らかにすることができた。そこでこれらをもとにして昭和40年代半ば以降の兵庫県市町財政について、総計値をもう少し細かく追いかけてその推移をながめてみたい。

昭和45年度以降の兵庫県市町財政のこれまでの推移を、その財政運営の特徴をもとにして分けると次の4つの時期に区分することができる。

- 第1期 昭和45～48年度
- 第2期 昭和49～51年度
- 第3期 昭和52～55年度
- 第4期 昭和56～59年度

(1) 第1期

この時期は高度経済成長の最終期にあたっており、歳出入の決算額とも前年度対比で20%を越える高率となっている。昭和40～42年度の赤字時期も乗りきることができて、実質収支も黒字基調になって赤字市町数も10～13と減少している。高度成長による地域経済の成長に伴って過密・過疎の進行と都市化の進展のために、市町では道路・橋梁などの基礎的公共施設整備に追われていた時期である。さらに都市部では人口急増による小中学校などの教育施設の建設、郡部では過疎対策としての公民館建設などの社会教育施設の建設に費用をかけた時期でもある。たとえば普通建設事業費の歳出に占める割合をみると、昭和46～48年度では毎年40%前後となっている。またそのうち補助分よりも単独分の割合の方が多い。各市町が独自の施策として公共投資を進めたことがわかる。さらに老人福祉等の社会福祉対策の充実が進み出したのもこの時期である。このため歳出決算額に占める扶助費の割合が、これまで5.5%前後で推移してきたのがこの時期には8%程度まで急上昇している。

この時期の歳入の特徴は歳入全体に占める地方税の割合が特に郡部において年々低くなっていることと、地方債の割合が年々高くなっていることである。すなわち歳出における普通建設事業費の増加は、前節の仮節にもかかわらず、この時期、地方債の発行によっても一部支えられていたといえよう。また川西市に端を発した宅地開発指導要綱がいきわたり、分担金、負担

表9 兵庫県市町の地方財政関係各項目の数値と全国値

| 項目 | 41 | 42 | 43 | 44 | 45 | 46 | 47 | 48 | 49 | 50 | 51 | 52 | 53 | 54 | 55 | 56 | 57 | 58 | 59 |
|------------|------|------|------|--------|--------|--------|--------|--------|--------|--------|--------|--------|--------|--------|--------|--------|--------|--------|--------|
| 対前年度伸び率 | | | | | | | | | | | | | | | | | | | |
| 県民所得 | | | | | 17.2 | 8.8 | 14.7 | 24.2 | 24.3 | 9.0 | 11.1 | 10.2 | 7.3 | 7.1 | 8.2 | 6.6 | 4.6 | 3.6 | |
| 歳入決算 | 17.9 | 14.7 | 17.8 | 18.4 | 23.1 | 22.8 | 23.7 | 23.4 | 30.5 | 15.0 | 10.4 | 13.7 | 14.4 | 10.3 | 12.1 | 4.5 | 2.0 | 1.5 | 1.3 |
| 地方税 | 10.2 | 18.0 | 13.3 | 16.5 | 20.0 | 21.4 | 18.8 | 24.9 | 32.5 | 9.1 | 15.3 | 13.7 | 11.3 | 11.4 | 12.9 | 11.1 | 8.8 | 8.0 | 6.1 |
| 地方債 | 41.8 | ▲4.1 | ▲2.8 | 12.9 | 49.8 | 47.0 | 26.9 | 14.2 | 32.3 | 32.2 | 0.0 | 14.7 | 12.7 | 9.0 | ▲8.1 | ▲4.1 | ▲4.6 | 8.2 | ▲15.7 |
| 歳出決算 | 17.4 | 14.0 | 17.2 | 18.5 | 24.2 | 22.6 | 22.6 | 23.7 | 31.9 | 16.8 | 9.9 | 12.9 | 13.2 | 9.6 | 12.7 | 5.1 | 2.0 | 1.2 | 1.0 |
| 全国市町村歳入決算 | 17.3 | 14.6 | 18.6 | 22.0 | 23.7 | 23.5 | 25.7 | 25.9 | 30.3 | 11.7 | 15.0 | 15.9 | 16.3 | 11.0 | 9.9 | 7.0 | 4.1 | 1.9 | 2.6 |
| 全国市町村歳出決算 | 17.1 | 13.9 | 18.5 | 22.2 | 24.3 | 23.7 | 24.8 | 25.3 | 31.7 | 12.7 | 14.2 | 16.2 | 16.2 | 10.7 | 10.3 | 7.3 | 3.9 | 1.6 | 2.8 |
| 地方財政計画 | 14.5 | 15.4 | 17.5 | 18.5 | 18.9 | 19.6 | 20.9 | 23.8 | 19.4 | 24.1 | 17.2 | 14.2 | 19.1 | 13.0 | 7.3 | 7.0 | 5.6 | 0.9 | 1.7 |
| 実収支(百万円) | | | | | 1,169 | 1,127 | 1,828 | 1,528 | ▲698 | ▲9,119 | ▲4,110 | 2,257 | 11,479 | 15,269 | 15,683 | 13,043 | 13,414 | 16,434 | 19,509 |
| 実収支比率 | | | | | 1.1 | 0.9 | 1.2 | 0.8 | ▲0.3 | ▲3.2 | ▲1.3 | 0.6 | 2.9 | 3.4 | 3.2 | 2.4 | 2.2 | 2.6 | 3.6 |
| 赤字団体数 | 19 | 19 | 13 | 12 | 10 | 10 | 13 | 11 | 18 | 25 | 14 | 8 | 4 | 1 | 0 | 0 | 0 | 0 | 0 |
| 経常収支比率 | | | | 73.9 | 75.2 | 75.2 | 76.8 | 77.6 | 81.9 | 88.5 | 84.9 | 85.4 | 83.4 | 82.6 | 82.5 | 82.9 | 82.2 | 81.6 | 83.0 |
| うち人件費充当 | | | | (43.6) | (43.6) | (44.2) | (43.4) | (43.9) | (48.2) | (50.9) | (47.8) | (46.9) | (43.4) | (43.6) | (41.9) | (40.7) | (39.1) | (38.0) | (38.9) |
| うち公債費充当 | | | | | | (8.7) | (9.4) | (8.8) | | (12.3) | (13.1) | | (12.9) | (13.3) | (14.6) | (15.3) | (16.2) | (16.5) | (16.8) |
| 公債費比率 | | | | 7.6 | 7.4 | 7.7 | 8.8 | 8.9 | 8.9 | 9.4 | 10.8 | 11.5 | 12.0 | 12.0 | 12.8 | 13.2 | 13.6 | 14.2 | 14.6 |
| 全国市町村実収支比率 | | | | | 4.0 | 3.4 | 4.9 | 4.8 | 3.9 | 2.4 | 4.4 | 4.1 | 4.5 | 4.8 | 4.2 | 3.8 | 3.9 | 4.4 | 4.0 |
| 経常収支比率 | | | | 70.2 | 69.8 | 71.8 | 73.3 | 73.7 | 76.8 | 83.4 | 80.4 | 80.8 | 78.8 | 77.7 | 77.7 | 78.0 | 77.6 | 78.1 | 79.4 |
| うち人件費充当 | | | | (40.4) | (40.0) | (40.8) | (40.6) | (40.9) | (44.1) | (46.9) | (44.1) | (43.2) | (40.8) | (38.9) | (37.7) | (36.9) | (35.5) | (35.0) | (35.6) |
| うち公債費充当 | | | | | | | | (7.6) | (7.6) | (9.1) | (9.8) | (10.6) | (11.2) | (11.9) | (12.9) | (13.8) | (14.8) | (15.5) | (16.2) |
| 公債費比率 | | | | | 6.7 | 6.6 | 7.7 | 7.7 | 7.5 | 8.2 | 9.2 | 9.7 | 10.1 | 10.5 | 11.0 | 11.6 | 12.2 | 13.1 | 13.7 |

(注) 兵庫県総務部地方課の資料による。

金、寄付金等で構成されるその他の項目が47、48年度の2カ年にわたって20%以上の伸び率を示したことも注目される（表5、表10）。

(2) 第2期

この時期は、兵庫県市町全体の実質収支が昭和30年以来20年ぶりという大きな赤字になった、昭和50年度を中心とした深刻な財政危機の時代である。昭和48年度の石油危機のためにそれまで続いた高度経済成長が破綻し、その地域経済の変化の影響が1～2年遅れて地方財政に出現した結果、49年度の実質収支が6億9,811万円の赤字、50年度には91億1,920万円の赤字となった。このときには都市を中心にして25市町が赤字団体となり、中には法準用再建団体転落寸前の危機に至った都市が4市（尼崎・西宮・芦屋・伊丹の各市）に及んでいる。この傾向は若干改善されたものの51年度にもひき続いている（表9、表11）。

表11 兵庫県市町における赤字市町の状況

(市町数)

| 項目 | | 年度 | | | | | | | | | | | | | |
|-------|-----------|----|----|----|----|----|----|----|----|----|----|----|----|----|----|
| | | 41 | 42 | 43 | 44 | 45 | 46 | 47 | 48 | 49 | 50 | 51 | 52 | 53 | 54 |
| 赤字市町数 | | 19 | 19 | 13 | 12 | 10 | 10 | 8 | 11 | 18 | 25 | 14 | 8 | 4 | 1 |
| 内訳 | 神戸市 | 1 | 1 | 1 | 1 | 1 | 1 | 1 | 1 | 1 | 0 | 0 | 0 | 0 | 0 |
| | 都市(神戸を除く) | 4 | 7 | 3 | 3 | 3 | 2 | 3 | 3 | 10 | 13 | 10 | 8 | 4 | 1 |
| | 町 | 14 | 11 | 9 | 8 | 6 | 7 | 4 | 7 | 7 | 12 | 4 | 0 | 0 | 0 |

(注) 昭和55年度以降、兵庫県下における赤字市町はない。

この時期の歳入の特徴は50年度において端的に現われるが、地方税及び地方交付税を中心とした一般財源の対前年度伸び率の極端な鈍化であろう。歳入構成比においても50年度は地方税31.6%、地方交付税9.3%となり、毎年低下をたどっていた地方税のウエイトが都市部を中心としてさらに落ちこんでいる（表9、表10）。51年度は3年に一度の固定資産税の評価替えの年度であったことと、住民税均等割の税率引き上げの措置が講じられたことに伴い、若干持ちなおしたものの高度経済成長時の比率にはもどっていない。このことは都市部を中心として不況を反映した地方税収入の減少と、国税三税の減収に伴う地方交付税の減少とを表わしたものとえよう。普通建設事業費の主たる財源の1つである国庫支出金及び県支出金の伸び率は鈍化しているものの、歳入総額のそれより大きいため歳入構成比は50年度で14.5%、51年度15.2%と大きくなっている。地方債の歳入構成比は50年度には市町全体で16.3%、51年度には14.4%の高率となっている。50年度の地方債比率の高さは年度途中における地方財政補正措置により臨時的な減収補填債が認められたこと、また国における第4次不況対策に伴う公共事業追加等に係る地方負担の地方債措置の影響と思われる。^[21]

以上のようにこの時期は地方税・地方交付税を中心にした一般財源の歳入総額に占める比率が下がり、逆に国庫支出金や地方債等の特定財源の比率が上昇した時期であり、各市町とも自主的な施策は大幅削減を余儀なくされた時期である。

歳出の特徴は義務的経費と投資的経費の歳出に占める構成割合が、この時期を境にして逆転することである（図1）。この逆転現象はこれ以後今日に至るまで変化していない。この理由は、まず第1期（昭和45～48年度）の最終年度の48年度に始まった義務的経費分類中の扶助費の増加があげられる。生活保護関係の比率が全国水準に比較して若干低いことから（表8）、このことは社会福祉関係費の増加が中心となっていることは明らかである。これに加えて公債

表10 兵庫県市町の歳入決算額に対する構成比率

(%)

| 項目 | 年度 | | | | | | | | | | | | | | | | | |
|---------------------------|-----------|------|------|------|------|------|------|------|------|------|------|------|------|------|------|------|------|------|
| | 43 | 44 | 45 | 46 | 47 | 48 | 49 | 50 | 51 | 52 | 53 | 54 | 55 | 56 | 57 | 58 | 59 | |
| 歳入決算額に 対する地方税の 構成比率 | 神戸市 | 30.7 | 30.4 | 31.5 | 31.3 | 29.1 | 29.8 | 29.8 | 28.8 | 29.8 | 28.2 | 26.9 | 26.4 | 26.3 | 28.0 | 30.8 | 32.9 | 34.1 |
| | 都市(神戸を除く) | 44.0 | 42.8 | 40.3 | 40.2 | 39.6 | 40.4 | 41.3 | 38.9 | 41.2 | 42.8 | 41.6 | 42.2 | 42.5 | 45.3 | 46.8 | 49.4 | 52.1 |
| | 町 | 21.9 | 21.5 | 19.2 | 17.9 | 17.6 | 16.8 | 17.5 | 16.4 | 16.8 | 17.2 | 17.5 | 18.6 | 19.2 | 20.5 | 22.4 | 24.1 | 25.6 |
| | 計 | 35.6 | 35.0 | 34.1 | 33.7 | 32.4 | 32.8 | 33.3 | 31.6 | 33.0 | 33.0 | 32.2 | 32.5 | 32.7 | 34.8 | 37.1 | 39.5 | 41.4 |
| 地方交付税の 構成比率 | 神戸市 | 6.9 | 8.6 | 11.0 | 9.3 | 8.3 | 9.0 | 9.4 | 8.6 | 9.1 | 8.4 | 9.6 | 9.8 | 10.0 | 9.8 | 10.1 | 9.4 | 8.2 |
| | 都市(神戸を除く) | 3.4 | 4.5 | 5.3 | 4.6 | 5.3 | 6.2 | 5.9 | 4.7 | 5.7 | 5.2 | 6.7 | 6.3 | 5.9 | 5.6 | 4.9 | 4.5 | 3.9 |
| | 町 | 28.5 | 31.7 | 32.2 | 31.0 | 28.4 | 28.1 | 26.7 | 24.3 | 25.0 | 24.4 | 27.0 | 28.0 | 27.5 | 28.1 | 29.2 | 29.5 | 29.2 |
| | 計 | 8.2 | 9.8 | 11.1 | 10.2 | 9.9 | 10.6 | 10.5 | 9.3 | 10.1 | 9.6 | 11.0 | 10.9 | 10.8 | 10.7 | 10.5 | 10.1 | 9.3 |
| 国庫支出金の 構成比率 | 神戸市 | 17.3 | 16.7 | 16.4 | 16.6 | 15.5 | 15.1 | 15.6 | 16.2 | 17.2 | 16.8 | 18.0 | 17.7 | 16.9 | 16.4 | 15.4 | 15.3 | 14.7 |
| | 都市(神戸を除く) | 11.3 | 10.6 | 10.6 | 10.8 | 12.5 | 11.9 | 12.8 | 13.7 | 14.6 | 15.3 | 14.8 | 13.7 | 15.1 | 14.3 | 13.5 | 12.4 | 11.3 |
| | 町 | 8.5 | 6.9 | 5.8 | 6.5 | 8.1 | 9.4 | 11.8 | 14.5 | 12.9 | 13.3 | 11.3 | 11.2 | 13.9 | 10.3 | 9.7 | 8.2 | 7.6 |
| | 計 | 13.4 | 12.5 | 12.1 | 12.3 | 12.9 | 12.7 | 13.6 | 14.5 | 15.2 | 15.5 | 15.4 | 14.8 | 15.2 | 14.7 | 13.7 | 12.8 | 12.0 |
| 県支出金の 構成比率 | 神戸市 | 0.8 | 0.8 | 1.2 | 1.5 | 1.9 | 1.6 | 2.0 | 2.1 | 2.0 | 1.8 | 1.9 | 1.8 | 1.8 | 1.9 | 1.8 | 1.5 | 1.6 |
| | 都市(神戸を除く) | 3.0 | 2.9 | 3.1 | 3.1 | 4.0 | 3.7 | 4.4 | 4.5 | 4.5 | 4.2 | 3.8 | 3.6 | 3.7 | 3.5 | 3.3 | 3.0 | 2.9 |
| | 町 | 14.3 | 14.0 | 13.4 | 14.5 | 15.0 | 13.2 | 14.7 | 16.1 | 16.0 | 15.2 | 13.4 | 12.9 | 13.9 | 13.0 | 11.0 | 9.6 | 9.8 |
| | 計 | 3.6 | 3.5 | 3.8 | 4.2 | 4.9 | 4.4 | 5.1 | 5.5 | 5.5 | 5.1 | 4.6 | 4.3 | 4.5 | 4.3 | 3.9 | 3.4 | 3.4 |
| 地方債の 構成比率 | 神戸市 | 12.8 | 11.5 | 10.2 | 13.6 | 17.4 | 15.9 | 16.3 | 17.0 | 15.3 | 17.1 | 16.4 | 16.6 | 12.3 | 11.2 | 9.8 | 11.6 | 11.0 |
| | 都市(神戸を除く) | 9.0 | 9.0 | 13.5 | 15.6 | 12.9 | 11.4 | 11.6 | 15.0 | 13.1 | 12.1 | 12.0 | 11.9 | 10.7 | 9.7 | 10.0 | 10.0 | 7.1 |
| | 町 | 7.4 | 7.7 | 11.3 | 12.1 | 13.7 | 15.0 | 14.8 | 15.9 | 16.4 | 15.3 | 16.5 | 14.7 | 12.3 | 12.1 | 10.3 | 10.2 | 8.7 |
| | 計 | 10.3 | 9.9 | 12.0 | 14.3 | 14.7 | 13.6 | 13.8 | 16.3 | 14.4 | 14.5 | 14.3 | 14.2 | 11.6 | 10.7 | 10.0 | 10.6 | 8.8 |

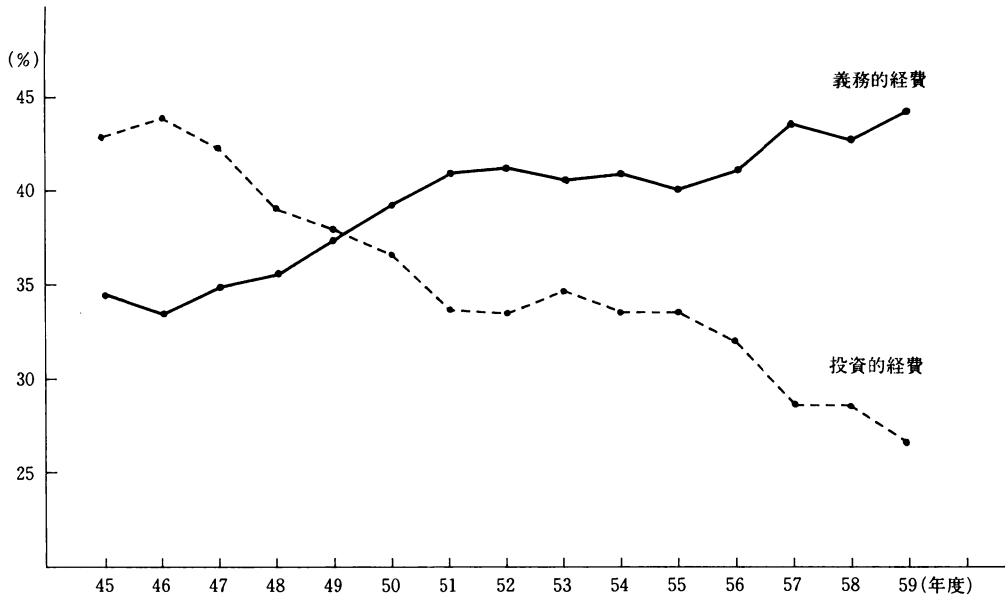


図1 兵庫県市町の義務的経費と投資的経費の歳出構成割合

費の歳出決算額に占める割合が、51～52年度頃以降増加していくことがあげられる。特に50年代後半に扶助費の構成比率が安定したのちも公債費の構成比率はどんどん伸びており、公債費問題の今後の重要性の一端がうかがえよう（表7）。

(3) 第3期

この時期は第2期の財政危機をようやく克服しおえて赤字市町がなくなり、次の昭和56年度以降の第4期へつなく過渡的な時期である。3年間続いた実質収支の赤字はおさまって、歳入・歳出とも2桁台の伸び率を示している。また前述のように昭和50年度には最高25市町を数えた赤字市町数も徐々にその数が減っていき、52年度からは赤字の町はなくなって都市部だけとなり、55年度にはその赤字都市もなくなり現在に至っている（表9、表11）。一時期高まっていた経常収支比率中の人件費充当分の割合を高度経済成長時の水準にまで引き下げたのもこの時期である。

この時期の歳入の特徴は歳入総額に占める国庫支出金と地方債の構成割合が高いことである。国庫支出金が15%を越える比率で推移していることは注目される。この増加した国庫支出金は歳出面で見ると、じつは普通建設事業費の増加につながっている。昭和52年度には景気対策の一環として普通建設事業費が大幅に拡大されているし、^[注6]53年度には普通建設事業費のうち、国庫支出金・県支出金とも対前年度伸び率はそれぞれ22.2%増、21.3%増となっているが、災害復旧事業費のうちの国庫・県支出金の伸び率は69.2%減、61.2%減と大幅減少となったほか、失業対策事業費も伸び率にして0.3%の減となっている。また55年度にも14.2%増という伸び率を示した補助事業を中心にして、普通建設事業費が高い伸び率を示したことが確認されている（表12）^[18]

地方債については、地方財政の財源不足のための減収補填債が47年度以来数年ぶりに発行されている（50年度から）ほか、適債事業の範囲の拡大と起債充当率の引き上げによる財政健全化債（建設地方債である）が52年度から発行されている。これはそのまま歳出における公債費の構成比率の上昇となって現在に至っている（表13）。

表12 兵庫県市町の歳出決算額における投資的経費の状況

(%)

| 項目 | 年度 | 43 | 44 | 45 | 46 | 47 | 48 | 49 | 50 | 51 | 52 | 53 | 54 | 55 | 56 | 57 | 58 | 59 |
|-------------|-----|-------------|-------|-------|-------|-------|-------|-------|-------|-------|-------|-------|-------|-------|-------|-------|-------|-------|
| | | 投資的経費 全体 | 構成比 | 42.3 | 42.3 | 42.8 | 43.8 | 42.1 | 39.9 | 38.0 | 36.5 | 33.6 | 33.6 | 34.7 | 33.5 | 33.5 | 31.9 | 28.6 |
| | 伸び率 | 30.3 | 18.5 | 25.8 | 25.2 | 17.8 | 17.2 | 26.0 | 12.1 | 0.9 | 13.3 | 17.0 | 5.6 | 12.7 | 0.0 | ▲8.4 | 0.9 | ▲6.5 |
| 普通建設 事業費 | 構成比 | 38.7 | 39.5 | 40.3 | 41.0 | 39.3 | 37.5 | 35.2 | 33.4 | 30.0 | 30.5 | 33.2 | 32.2 | 32.0 | 30.9 | 27.8 | 27.5 | 25.4 |
| | 伸び率 | 36.5 | 21.0 | 26.8 | 24.7 | 17.5 | 18.0 | 24.1 | 10.6 | ▲1.2 | 14.9 | 23.4 | 6.1 | 12.1 | 1.3 | ▲8.3 | 0.3 | ▲6.5 |
| 災害復旧 事業費 | 構成比 | 1.1 | 0.5 | 0.6 | 1.1 | 1.6 | 1.2 | 1.7 | 2.1 | 2.6 | 2.2 | 0.7 | 0.6 | 0.8 | 0.4 | 0.3 | 0.6 | 0.5 |
| | 伸び率 | ▲40.6 | ▲46.6 | 56.1 | 111.6 | 72.2 | 0.3 | 83.0 | 47.1 | 32.4 | ▲3.6 | ▲63.7 | ▲9.4 | 58.3 | ▲48.3 | ▲15.7 | 57.3 | ▲3.0 |
| 失業対策 事業費 | 構成比 | 2.5 | 2.3 | 1.9 | 1.7 | 1.2 | 1.2 | 1.1 | 1.0 | 1.0 | 0.9 | 0.8 | 0.7 | 0.7 | 0.6 | 0.5 | 0.5 | 0.5 |
| | 伸び率 | 11.9 | 10.1 | 3.0 | 6.3 | ▲9.1 | 17.8 | 26.3 | 6.7 | 2.7 | 8.4 | ▲0.3 | ▲1.7 | 1.4 | ▲3.9 | ▲8.6 | ▲4.3 | ▲6.1 |
| 歳出合計 | 構成比 | 100.0 | 100.0 | 100.0 | 100.0 | 100.0 | 100.0 | 100.0 | 100.0 | 100.0 | 100.0 | 100.0 | 100.0 | 100.0 | 100.0 | 100.0 | 100.0 | 100.0 |
| | 伸び率 | 17.2 | 18.5 | 24.2 | 22.6 | 22.6 | 23.7 | 31.9 | 16.8 | 9.9 | 12.9 | 13.2 | 9.6 | 12.7 | 5.1 | 2.0 | 1.2 | 1.0 |

表13 地方財政全体の昭和50年度以降の財源不足額とその補填措置

(億円、%)

| 項目 | 年度 | 50 | 51 | 52 | 53 | 54 | 55 | 56 | 57 | 58 | 59 | 60 | 61 |
|--------|------------|---------|--------|--------|--------|--------|--------|--------|--------|--------|--------|--------|-------|
| | | 財源不足額 ① | 24,118 | 26,200 | 20,700 | 30,500 | 41,000 | 20,550 | 10,300 | 27,119 | 33,346 | 15,100 | 5,800 |
| 上の補填措置 | 地方交付税の増額 ② | 11,420 | 13,700 | 10,350 | 17,000 | 24,600 | 10,250 | 3,400 | 15,433 | 20,100 | 3,049 | 1,000 | 2,400 |
| | 地方債の増額 ③ | 12,698 | 12,500 | 10,350 | 13,500 | 16,400 | 10,300 | 6,900 | 11,686 | 13,246 | 12,051 | 4,800 | 9,300 |
| | ②/①×100 | 47 | 52 | 50 | 56 | 60 | 50 | 33 | 57 | 60 | 22 | 17 | 20 |
| | ③/①×100 | 53 | 48 | 50 | 44 | 40 | 50 | 67 | 43 | 40 | 78 | 83 | 80 |

(出典) 瀬川久志「地方債と中央統計」『月刊自治研』昭和61年3月号、pp.36～42を参考にして、自治省「地方財政統計年報」各年度版から作成した。

そして当然のことながら歳出における人件費及び扶助費の構成比率は低下していく。特に人件費の低下傾向ははなはだしい。兵庫県各市町において昇給延伸等の措置があいついだり、職員の退職勧奨が精力的に行なわれたのもこの時期である。扶助費については都市部で生活保護関係費の伸び率が鈍化したこと、郡部において児童福祉関係費の伸び率が小さかったことがこの頃確認されている。^[18]

(4) 第4期

この時期は実質収支でみる赤字の市町はまったくなくなったが、歳出入の伸び率とも1桁台の増加に落ち込んで推移している時期である。また地方債の歳入構成比率は減少しつつあるものの、2～5年以前の地方債の償還のために公債費の歳入構成比率が増加しつつある。いくなれば短期的な財政構造は改善されたものの(実質収支の黒字)、長期的な問題点(公債費比率の増加)は依然として残っており、この改善に向けた耐乏財政の時期ともいえよう。この時期の歳入の特徴は、一般財源たる地方税の構成比率の増加と地方交付税の比率の減少と、特定財源たる国庫支出金の比率の減少である。地方税については従来の伸び率に比べて年々低下しているものの、歳入総額の伸び率が低いためにその構成比が大きくなったものである。しかしながら低下しているとはいえ、地方税の伸びについては注意する必要がある。この地方税の伸びは県民所得水準の上昇によって支えられているものではなく、租税負担率の上昇によるものだからである(表14)。^[注7]

地方交付税の伸び率が58、59年度と2年連続して昭和29年度の交付税制度創設以来減少して

表14 県民所得と地方税の伸び率

(百万円)

| 項 目 | | 年 度 | | | | | |
|-------|-----|-----------|-----------|-----------|-----------|-----------|-----------|
| | | 53 | 54 | 55 | 56 | 57 | 58 |
| 県民所得 | 実 数 | 7,046,269 | 7,805,032 | 8,335,020 | 8,754,687 | 9,233,057 | 9,673,987 |
| | 指 数 | 100 | 111 | 118 | 124 | 131 | 137 |
| 地 方 税 | 実 数 | 323,426 | 360,233 | 406,596 | 451,875 | 491,529 | 530,986 |
| | 指 数 | 100 | 113 | 126 | 140 | 152 | 164 |

(出典) 県民所得は兵庫県企画部資料による。

(注) 昭和59年度の県民所得は、昭和62年3月末現在未発表。

いる。これは投資的経費が単位費用の引き下げ等によって減少したものである（59年度伸び率▲3.0%）。しかし注意すべき点は、地方交付税で措置される経常経費と公債費が2年連続して増加したことが確認されていることである（59年度伸び率それぞれ3.1%、8.5%）。これは地方交付税の特定財源化と財政調整機能の喪失を示しており、今後、交付税会計の資金運用部からの借り入れ償還が始まると兵庫県市町財政に大きな影響を与えるものと思われる。国庫支出金の歳入総額に占める割合の減少は、主として昭和58年度から始まった老人医療費負担金の事業会計移行に伴う減額と、55年度から国家財政側ではじまった国債依存財政からの脱出のための一般歳出の抑制措置のためである。

歳出の特徴は、昭和50年度に逆転して以来、ほぼ平行して進んできた投資的経費と義務的経費が年々その差を拡大していく点である（図1）。義務的経費の増加は基本的には地方債の元利償還金たる公債費の増加である。公債費の増加は昭和36年度以降初めてマイナスの伸びになった人件費や（58年度）、前述の制度変更に伴って減額された老人医療費を含む扶助費（58年度）の減少を補って余りある伸び率を示している。一方、投資的経費は55年度ごろから始まった国の公共事業関係費の据え置きや、起債充当率の引き下げ等、また需要側から見れば、主に都市部を中心とした義務教育施設整備の減少等による普通建設事業費補助分の減少等によるものである。

以上、昭和45年度以降の兵庫県市町財政の変遷を4期に分類して概観してきた。このように個々の市町財政を見ることなく、市町全体を眺めただけであるが、第1期の、高度経済成長の末期に経常余剰によって社会福祉対策を進め、地方債をどんどん発行して普通建設事業を進めた時期、第2期の、石油危機による財政危機の出現と、これを地方債の臨時的発行によってきりぬけるとともに、歳出における義務的経費と投資的経費の比率が逆転するという現在の状況をつくるもととなった時期、第3期の、人件費を抑えることによって実質収支の赤字を改善し、一方、国庫支出金や地方債等の特定財源に誘導されて、景気対策の一環として大規模な建設事業投資を行なった時期、第4期の、国全体の低成長という環境の中で、地方債の償還に苦しみ、歳出全体に占める義務的経費比率の上昇という時期が明らかになった。

4. 4期の分類の統計的分析

次にデータを眺めて分類した前節の4期についてはたして統計的にどの程度の支持があるかどうかためしてみることにした。

第1期は経常余剰による社会福祉対策の充実と地方債の増加という特徴から、経常収支比率

と地方債依存度の2つの指標を選ぶことができる。第2期は義務的経費の上昇から考えれば、やはり経常収支比率と、地方債にその特徴を見出すことができよう。また、この期は実質収支が赤字になることにも特徴がある。第3期は実質収支が黒字になることと、地方債と国庫支出金の増加にその特徴があると考えられる。第4期は公債費の歳出構成比率の上昇と、義務的経費比率の上昇に伴う経常収支比率の上昇に特徴があると考えられる。

以上の点から実質収支比率、経常収支比率、公債費比率、地方債依存度の4つの指標を選んで、前節の分析の対象とした兵庫県下の21市70町（昭和61年10月現在）について、4期の分類のうち各期からそれぞれ昭和46年度、51年度、55年度、59年度の4カ年を選んで判別分析を行った。

ただし分析の前提となる問題点はいくつかあり、それを列挙すると以下のとおりである。

① 指標選択が正しいかどうか

前述の4つの指標以外にも例えば、経常収支比率中の人件費充当分や公債費充当分、あるいは歳出中に占める義務的経費比率などより適切なものがあるかもしれないが、データ上の制約があったことと前述の4つの指標が地方財政分析上、一般的なものであることからこれらを選んだ。

また選択した4指標のうち公債費比率と地方債依存度の間には0.7を越える高い相関があった。これが判別分析にあるていど影響を及ぼすと推測される。

② 分析対象期間中のケース数の変化

分析対象期間中、3町（志方町、城東町、多紀町）が合併して21市73町から21市70町へと変化しているが、これらは当初から合併しているものとしてデータを調整して使用した。

③ 代表年度の選択

分類した4期から各期の代表年度を選択するにあたっては余り近接年度とならないよう一定の間隔を保つよう配慮したことと、特に急激な変化の生じた年度は選択しないようにした。

また選択した指標について簡単に説明すると以下のとおりである。

$$(1) \text{ 実質収支比率 } (V_1) = \frac{\text{実質収支}}{\text{標準財政規模}} \times 100$$

ここで実質収支は図2で支すとおりであり、標準財政規模は次式で示される。

$$\text{標準財政規模} = (\text{基準財政収入額} - \text{地方譲与税}) \times \frac{x}{100} + (\text{地方譲与税} + \text{普通交付税})$$

ここで $x=80$ (都道府県)

$x=75$ (市町村)

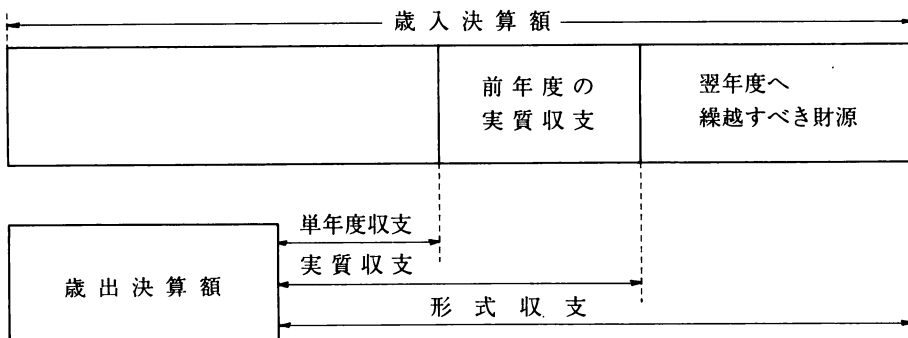


図2 実質収支

$$(2) \text{ 経常収支比率}(V_2) = \frac{\text{経常経費充当一般財源}}{\text{経常一般財源}} \times 100$$

この関係は図3で示すとおりである。



図3 経常収支比率

$$(3) \text{ 公債費比率}(V_3) =$$

$$\frac{\text{地方債元利償還金充当一般財源等(転貸債分及び繰上償還分を除く)} - (A)}{\text{標準財政規模 - 災害復旧等に係る基準財政需要額(A)}} \times 100$$

$$(4) \text{ 地方債依存度}(V_4)^{〔注8〕} = \frac{\text{地方債額}}{\text{歳入総額}} \times 100$$

なおここで用いた判別分析とは複数個のP次元データをいくつかの群に分類する方法である。いま2群の判別方法のうちFisherの方法について簡単にのべると以下のとおりである。

G₁、G₂群の2つのP次元母集団において、母平均ベクトルμ⁽¹⁾、μ⁽²⁾は異なるかもしれないが、母分散・共分散行列Σは等しいと仮定する。両群からそれぞれ大きさn₁、n₂の標本が得られたとすれば、この2群をもっともよく判別する線型判別函数 (Linear discriminant function) を求める (図4)^{〔4〕〔5〕}

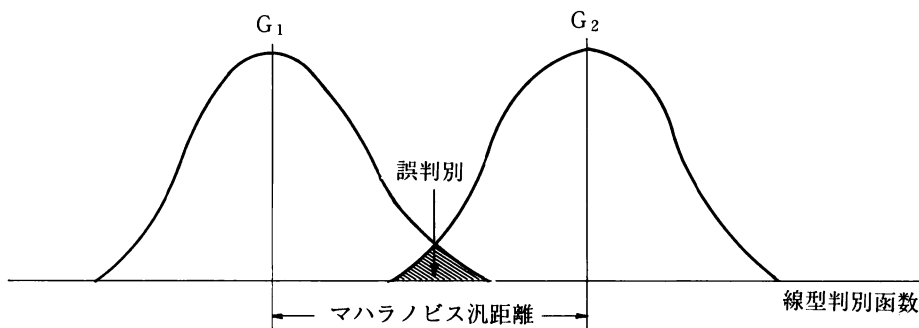


図4 線型判別函数による判別

得られた判別関数は以下の3本である。(標準化されていない正準判別関数)

$$Z_1^* = \blacktriangle 0.01076 V_1 + 0.1474 V_2 + \blacktriangle 0.2603 V_3 + 0.1295 V_4 + \blacktriangle 0.9569$$

$$Z_2^* = 0.07913 V_1 + \blacktriangle 0.06211 V_2 + 0.1357 V_3 + \blacktriangle 0.007101 V_4 + \blacktriangle 7.914$$

$$Z_3 = 0.08948 V_1 + 0.2078 V_2 + 0.04302 V_3 + 0.1583 V_4 + \blacktriangle 9.996$$

(ここで*印は χ^2 検定で1%有意の印である)

判別の成功率は表15のとおりである。

表15 判別結果表(その1)

実数、()内は%

| 現実の分類 \ 予測された分類 | 昭和46年度 | 昭和51年度 | 昭和55年度 | 昭和59年度 | 計 |
|-----------------|----------|----------|----------|----------|-----------|
| 昭和46年度 | 65(71.4) | 17(18.7) | 9(9.9) | 0(0.0) | 91(100.0) |
| 昭和51年度 | 13(14.3) | 61(67.0) | 13(14.3) | 4(4.4) | 91(100.0) |
| 昭和55年度 | 17(18.7) | 0(0.0) | 52(57.1) | 22(24.2) | 91(100.0) |
| 昭和59年度 | 4(4.4) | 0(0.0) | 26(28.6) | 61(67.0) | 91(100.0) |

平均成功率 65.6%

(注) SPSS プログラムパッケージ神戸商大版使用(次表も同じ)

この結果から見ると昭和55年度と59年度のカテゴリはかなり接近しており、必ずしも成功しているとはいえない。また、両期を分類した判別関数 Z_3 の χ^2 検定の有意度も低い。

第3期と第4期はすう勢としてはほぼ同じであるが、第4期には全国的に低成長(1桁成長)に落ち入り、これを反映して歳出入の伸びも1桁台に落ちこむために両期を分類したものである。しかし統計的にみるとこの両期の違いは環境条件の差に歳出入のみが影響されているのであって、市町財政構造を示すであろうと考えて選択した前記4指標にはその変化が余り生じないのかもしれない。これが切れ味のよい判別関数が得られなかった理由であろう。

念のために55年度と59年度を1つの群として同じ方法で判別した結果は次のとおりであり、良好な結果が得られた。

(標準化されていない正準判別関数)

$$Z_1^* = \blacktriangle 0.005112 V_1 + 0.1564 V_2 + 0.2604 V_3 + \blacktriangle 0.1192 V_4 + \blacktriangle 1.553$$

$$Z_2^* = 0.07820 V_1 + \blacktriangle 0.06641 V_2 + 0.1348 V_3 + \blacktriangle 0.009192 V_4 + \blacktriangle 7.796$$

(ここで*印は χ^2 検定で1%有意の印である)

また、判別の成功率は表16のとおりである。

表16 判別結果表(その2)

実数、()内は%

| 現実の分類 \ 予測された分類 | 昭和46年度 | 昭和51年度 | 昭和55、59年度 | 計 |
|-----------------|----------|----------|-----------|-----|
| 昭和46年度 | 65(71.4) | 17(18.7) | 9(9.9) | 91 |
| 昭和51年度 | 13(14.3) | 61(67.0) | 17(18.7) | 91 |
| 昭和55、59年度 | 4(2.2) | 0(0.0) | 178(97.8) | 182 |

平均成功率 78.7%

以上の結果からみると、実質収支比率、経常収支比率、公債費比率、地方債依存度の地方財政収支構造を示す代表的な4指標のみを用いてもかなりの程度まで判別を行うことが明らかとなった。昭和45年度以降、現在までの兵庫県市町財政の総計を眺めて4期に分類したが、

この分類はほぼ妥当なものであったといえよう。

5. む す び

兵庫県の財政について現在のところもっとも新しい（昭和61年10月1日現在）昭和59年度の決算統計にもとづいていくつかの問題点をみつけ、それに従って全国の市町村財政と兵庫県市町村財政の比較を行った。その結果、歳入における地方交付税と地方債の問題が明らかとなった。また歳出においても地方債元利償還金たる公債費がそのウエイトを上昇させつつあることも明らかとなった。もちろんこれは兵庫県市町村財政のみの問題ではなく、地方財政全体の問題でもある。

次にその結果にもとづいて、昭和45年度以降、現在に至るまでの兵庫県市町村財政全体を、その財政運営の特徴から4期に分類してさらに詳細に検討するとともに、一般に地方財政分析上の代表的な変数とされている4つの指標を使用して、4期の分類がはたして統計的に有意であるかどうかの検討を行って一定の成果を得た。

最後に今後の問題点をいくつか指摘してむすびとしたい。

第1に地方税と地方交付税の問題である。

兵庫県市町村財政のように全国水準に比較して地方税収入の比率の高いところでは地方交付税が減額されるのは制度上理解しうるが、その減額の程度が大きすぎるのではないと思われることである。兵庫県市町村財政ではその穴埋めのために地方債収入を用いているようであるが（第2節参照）、地方交付税の算定方法に疑問を抱かせる。第2節でも指摘したように、かつて美濃部都政の東京都財政局が発表したような地方交付税の不均等構造を裏づけることも可能であろう。

第2に、上記の問題点の結果として、公債費の歳出構成比率の上昇に関する分析の必要性である。これを解決するためにはこの原因たる地方債の内訳を分析する必要がある。地方債の借入先、利率と用途等を分析することによって公債費の今後の動向をある程度予測することができる。借入方法の改善に役立つものと思われる。

第3に、最も重要な点であるが、第4節を除いて以上はすべて市町村財政を総括した議論であり、各市町ごとの分析は改めて必要となるということである。地方財政全体あるいは市町村財政全体を眺める分析はその概観を得るには都合が良いが、本来の地方財政はそれぞれ千差万別の顔を持つといわれており、個々の公共団体ごとに異っている。さらに個々の市町村にはそれぞれの首長、議会のもとで各種施策が遂行されており、そのおかれている立場も異なる。その意味では次の段階として各市町ごとに立ち入った分析を進める必要がある。

これらの問題は今後の課題としたい。

〔注1〕 昭和62年3月現在で公表されている最新のデータは昭和59年度の歳出入決算額である。

また兵庫県には昭和59年度現在、村がないことから兵庫県の市町村財政を呼ぶときには「市町村財政」と呼び、全国のそれは「市町村財政」と呼ぶことにする。

〔注2〕 ▲印はマイナス（負）を示す（以下同じ）。

〔注3〕 多様な特徴を持つ市町村の財政構造を総計で把握することは原則として行うべきではない。それは総計で判断すれば各市町村の多様な特徴が相殺されてしまうからである。

しかし相殺されることで逆に全体像が浮きぼりになるとも考えられるので、あえてこの方法をとった。

[注4] 地方交付税による財源の偏在補正を行うさいの問題点や東京都の主張については、参考文献〔9〕に詳しい。

[注5] 地方税額をそれぞれ a_1 、 a 、地方交付税額を b_1 、 b 、一般財源額を c_1 、 c 、地方債額を d_1 、 d とすれば（1の添字は兵庫県市町分、添字のないのは全国市町村分）、

$$\begin{cases} a_1 + b_1 + (\text{その他})_1 = c_1 \\ a + b + (\text{その他}) = c \\ c_1 + d_1 + (\text{国庫支出金等})_1 = \text{Total}_1 \\ c + d + (\text{国庫支出金等}) = \text{Total} \end{cases}$$

であるから、式(1)、(2)は

$$\frac{d_1}{\text{Total}_1} - \frac{d}{\text{Total}} = f \left(\frac{c_1}{\text{Total}_1} - \frac{c}{\text{Total}} \right)$$

$$\frac{d_1}{\text{Total}_1} - \frac{d}{\text{Total}} = f \left\{ \left(\frac{a_1}{\text{Total}_1} - \frac{a}{\text{Total}} \right) + \left(\frac{b_1}{\text{Total}_1} - \frac{b}{\text{Total}} \right) \right\}$$

となり、両辺の相関はもともとある程度存在すると考えられる。

この系列相関をとり除くには、コ克蘭・オーカット法などを採用すべきではないかというアドバイスを、京都大福地崇生教授からいただいた。改めてテストしたい。

[注6] 対前年度伸び率で土木費15.1%増、農林水産費29.1%増に比べて、民生費は12.1%増にとどまっている。

[注7] もちろん地方税は正確には個人所得、法人所得、固定資産額等に反映されるものであるが、傾向値で見るとは県民所得で概算しうる。参考文献〔15〕を参照。

[注8] 神戸大学地域経済研究会において、「地方債依存度」のかわりに「単年度の財政力指数」を採用したらどうかというアドバイスをいただいた。改めてテストしたい。

参考文献、資料

- [1] 一河秀洋他『地方財政入門（第2版）』有斐閣新書、昭和57年（1982）
- [2] 小沢辰男他編『現代資本主義と地方財政』自治体研究社、昭和53年（1978）
- [3] 同上『現代地方財政の構造』同上、昭和54年（1979）
- [4] 奥野忠一他『多変量解析法』日科技連、昭和52年（1977）
- [5] 同上『統多変量解析法』同上、昭和52年（1977）
- [6] 柿本善也『地方財政制度』ぎょうせい、昭和52年（1977）
- [7] 柏木象雄『都市と財政』大明堂、昭和47年（1972）
- [8] 加藤睦夫他編『現代日本の財政問題』ミネルヴァ書房、昭和58年（1983）
- [9] 坂田期雄『危機の自治体財政』ぎょうせい、昭和53年（1978）
- [10] 自治省編『地方財政統計年報』各年度版
- [11] 自治省財政局『市町村決算状況調』同上
- [12] 自治省財政局指導課『市町村財政状況調』同上
- [13] 高寄昇三『地方財政の改革』勁草書房、昭和53年（1978）
- [14] 同上『地方自治の経済学』同上、昭和57年（1982）
- [15] 地方財政調査研究会編『四訂財政分析』ぎょうせい、昭和60年（1985）
- [16] 東京都『大都市財源の構想』昭和51年（1976）
- [17] 兵庫県企画部『2001年計画資料集』昭和60年（1985）
- [18] 兵庫県総務部地方課『市町財政及び公共施設等の状況』各年度版
- [19] 米原淳七郎『低成長経済における地方財政』広島大学経済学部紀要、pp.1～47、昭和57年（1982）
- [20] 若林洋夫『京都市における財政危機の構造』立命館経済学 34巻5号、pp.1～25、昭和60年（1985）
- [21] 瀬川久志『地方債と中央統制』月刊自治研、昭和61年3月号、pp.36～42、昭和61年（1986）
- [22] 国勢調査各年版及び昭和60年度国勢調査1%抽出速報集計結果（1986）
- [23] 総務庁統計局『社会生活統計指標』昭和60～61年度版（1985～1986）

付記 本稿は昭和61年度大阪産業大学産業研究所特別研究費による研究成果の一部である。

本稿は神戸商科大学有馬昌宏氏との共同研究において筆者が行ったものである。本稿執筆にあたり、兵庫県企画部、総務部の多数の方々に御協力いただいた。分析には神戸商科大学情報処理教育センターのHITAC-M260Dを利用した。同センター長西川仙之教授はじめスタッフの方々のお世話になった。ここに記して謝意を表します。もちろん、ありうべき誤りはすべて筆者の責任である。